

TW445-W & TW445-W-G

MANUEL D'INSTALLATION, D'UTILISATION ET MANUEL D'ENTRETIEN



*Veillez lire attentivement ce mode d'emploi
avant de mettre le traverse de levage en service.
Suivez scrupuleusement les instructions.*

Table des matières

1. Généralités	1
2. Identification du mode d'emploi	1
3. Modification du produit	1
4. Informations relatives à la sécurité	2
4.1 <i>Consignes de sécurité</i>	2
5. Conformité avec le produit	2
6. Spécifications techniques	3
6.1 <i>Description de la machine</i>	3
7. Montage et installation	3
8. Mise en service	4
8.1 <i>Consignes de sécurité</i>	4
8.2 <i>Description de la pompe hydraulique</i>	5
8.3 <i>Mode d'emploi</i>	5
9. Dépannage	6
10. Entretien	7
10.1 <i>Contrôle et entretien quotidiens</i>	7
10.2 <i>Contrôle et entretien hebdomadaires</i>	7
10.3 <i>Contrôle et entretien mensuels</i>	7
11. Annexe	8
11.1 <i>Dimensions</i>	8
11.2 <i>Système hydraulique</i>	9
11.3 <i>Plan détaillé, nomenclature et liste des pièces de rechange</i>	10

Informations importantes :

TRUCS ET ASTUCES



Dans la rubrique "**truc et astuce**", nous vous montrons des solutions simples, en vidéo, pour travailler encore plus efficacement avec vos produits TWIN BUSCH®. Notre spécialiste technique vous explique les gestes exacts.

<https://www.twinbusch.fr/Trucs-et-Astuces: :74.html>

24/7 Service Center :



Notre **24/7 Self-Service Center** est un site web mobile pour l'autodiagnostic en cas de problèmes avec votre pont-élévateur, votre démonte-pneus ou votre équilibreuse TWIN BUSCH®. Nous vous y proposons une vaste collection de vidéos traitant d'une multitude de sujets pertinents concernant votre produit TWIN BUSCH®, du réglage fin au remplacement de composants en passant par la maintenance.

Avec le **24/7 Self-Service Center**, vous disposez d'un outil polyvalent qui vous permet d'apprendre à entretenir et à réparer vous-même votre pont-élévateur, votre démonte-pneus ou votre équilibreuse TWIN BUSCH®.

Pour ouvrir la page sur votre appareil mobile, veuillez visiter [twinbusch.com/qr](https://www.twinbusch.com/qr) ou scannez le code QR ci-contre.

Pour les ponts élévateurs TWIN BUSCH® livrés à partir de mi-2020, vous trouverez également le code QR sur un autocollant apposé sur le boîtier de commande.

1. Généralités

Traverse de levage **TW445-W / TW445-W-G** pour le pont élévateur à 4 colonnes ou le pont élévateur à ciseaux.

Caractéristiques du produit :

- L'extension idéale pour votre pont élévateur à 4 colonnes TW445 / TW445E-G ou votre pont élévateur à ciseaux TW SA-42U / TWSA42U-G.
- Peut être déplacé individuellement sur votre pont élévateur à 4 colonnes, votre pont élévateur à ciseaux ou votre fosse grâce à des roulettes de guidage adaptées.
- Entraînement : pneumatique - hydraulique
- Largeur de voie des rouleaux de guidage : 850 mm - 1 160 mm
- Course maximale des bras de support : 800 mm - 1 500 mm
- Capacité de charge : 2000 kg
- Poids : 127 kg
- **Ne convient pas au modèle de pont élévateur à 4 colonnes TW436P ni au modèle TW445 de l'année 2016 ou antérieur !**

2. Identification du mode d'emploi

Manuel d'utilisation **TW 445-W & TW 445-W-G**

de la TWIN BUSCH® GmbH,
Ampèrestraße 1,
D-64625 Bensheim

Téléphone : +49 6251-70585-0
Télécopieur : +49 6251-70585-29
Internet : www.twinbusch.de
Email : info@twinbusch.de

TWIN BUSCH® France Sarl
6, Rue Louis Armand
67620 Soufflenheim

Téléphone : +33 (0) 3 88 94 35 38
Internet : www.twinbusch.fr
Email : info@twinbusch.fr

État : -00, 17.04.2026

Fichier : TW445-W_TW445-W-G_Traverse_de_levage_fr_00_20260417.pdf

3. Modification du produit

Toute utilisation non conforme, ainsi que toute modification, transformation ou ajout non convenu avec le fabricant, concernant le produit et l'ensemble de ses composants, est interdite. Le fabricant décline toute responsabilité en cas d'installation, d'utilisation ou de surcharge non conforme.

Si vous souhaitez apporter des modifications, veuillez contacter au préalable votre revendeur ou le personnel qualifié de TWIN BUSCH® GmbH.

4. Informations relatives à la sécurité

Veillez lire attentivement le mode d'emploi avant de mettre le produit en service. Conservez le mode d'emploi pour pouvoir vous y référer ultérieurement. Suivez scrupuleusement les instructions afin d'obtenir les meilleures performances et d'éviter tout dommage résultant d'une faute de votre part.

Vérifiez minutieusement l'état de tous les raccords et composants afin de détecter d'éventuels dommages.

4.1 Consignes de sécurité

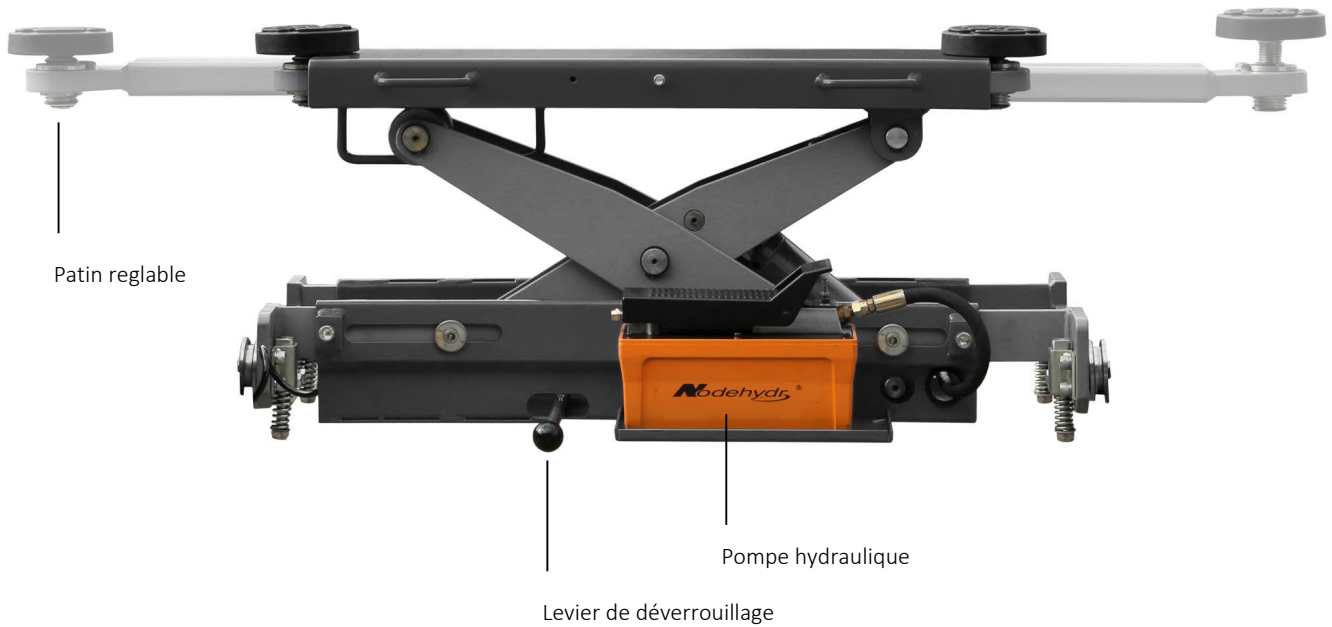
- Veuillez lire et comprendre les consignes de sécurité avant d'utiliser la traverse de levage.
- Tenez vos mains et vos pieds à l'écart des pièces mobiles.
- La traverse de levage doit être utilisée exclusivement par du personnel formé.
- Portez des vêtements adaptés.
- L'environnement de la traverse de levage doit toujours être exempt de tout objet gênant.
- La traverse de levage est conçue pour soulever un essieu d'un véhicule dont le poids ne dépasse pas le poids maximal autorisé.
- Assurez-vous toujours que toutes les mesures de sécurité ont été prises avant de travailler à proximité ou sous le véhicule.
- **La charge soulevée doit être sécurisée à l'aide de chandelles ou de crics.**
Ne retirez jamais les composants de sécurité de la traverse de levage.
N'utilisez pas la traverse de levage si des composants de sécurité sont manquants ou sont endommagés.
- Ne déplacez en aucun cas le véhicule et ne retirez pas d'objets lourds du véhicule qui pourraient entraîner des différences de poids importantes tant que le véhicule se trouve sur la traverse de levage.
- Vérifiez toujours la mobilité de la traverse de levage afin de garantir son bon fonctionnement.
- Veillez à effectuer un entretien régulier. En cas d'anomalie, cessez immédiatement d'utiliser la traverse de levage et contactez votre revendeur.
- Abaissez complètement la traverse de levage lorsque vous ne l'utilisez pas.
- Lubrifiez les pièces mobiles avec de l'huile hydraulique.

5. Conformité du produit

La traverse de levage TW445-W / TW445-W-G est certifiée CE et conforme à la directive Machines 2006/42/CE, tout en respectant les normes EN 1493:2022 et EN 60204-1:2018 (voir : Déclaration de conformité UE à la fin du mode d'emploi).

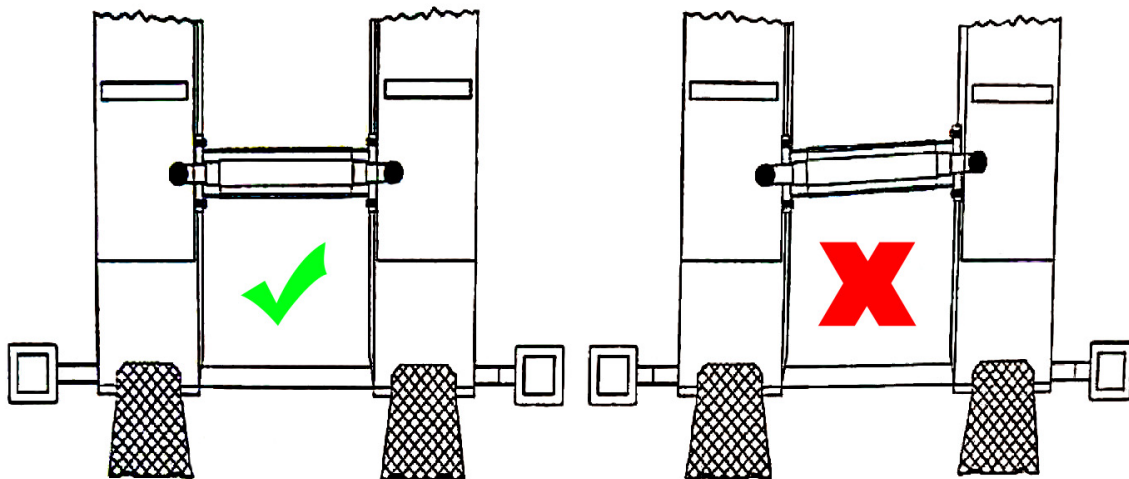
6. Spécifications techniques

6.1 Description de la machine



7. Montage et installation

- 1) Veuillez lire et comprendre le mode d'emploi avant de poursuivre.
- 2) Transportez et installez la traverse de levage sur le lieu de mise en place à l'aide d'un moyen de levage et de transport approprié, par exemple un chariot élévateur ou une grue.
- 3) Ajustez le châssis dans les rails de roulement/sur les surfaces de roulement de la plate-forme.



4) Points à vérifier après le montage

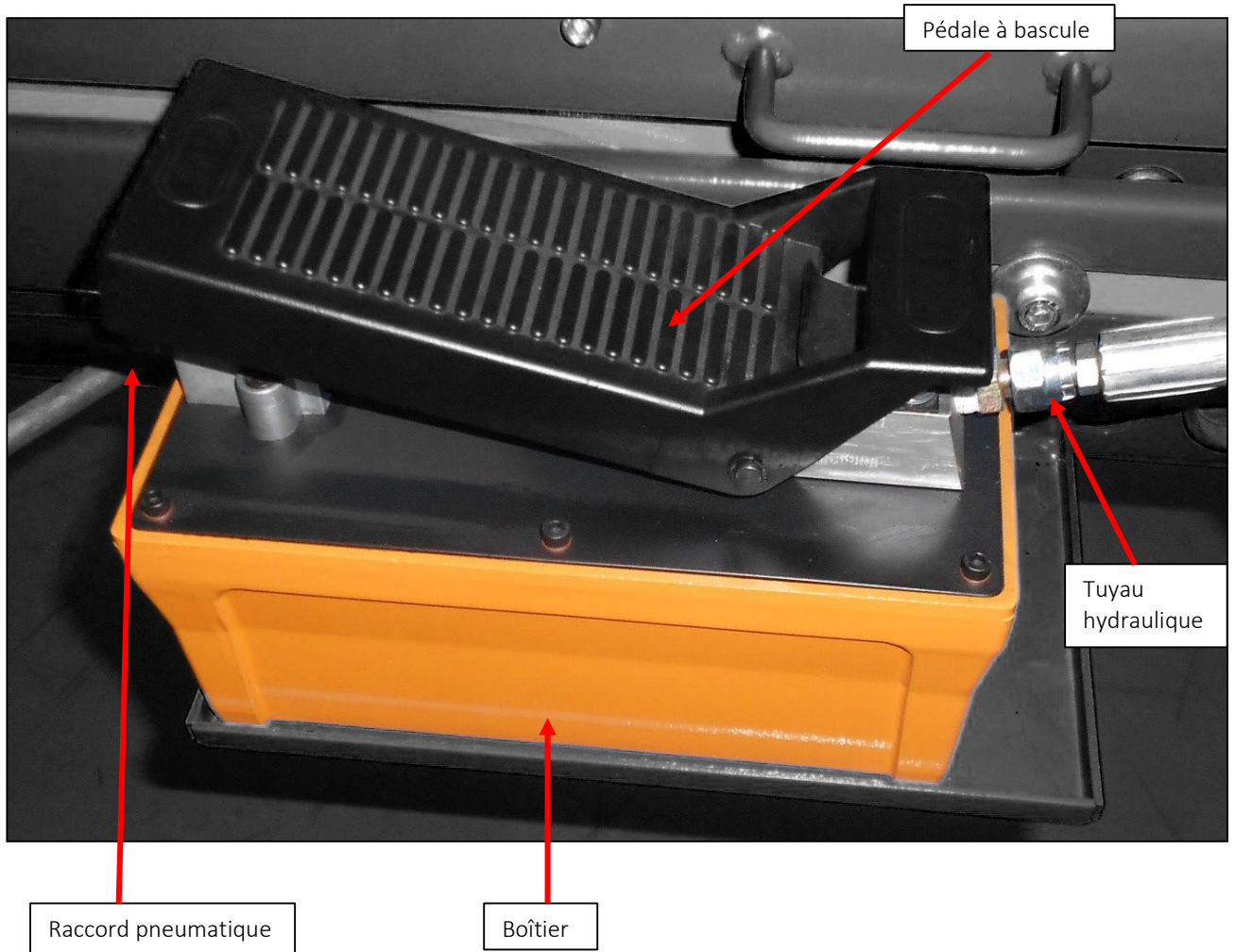
S/N	Vérifier	OUI	NON
1	Les galets de la traverse de levage peuvent-ils se déplacer sans problème dans le rail ?		
2	La traverse de levage est-elle de travers ?		
3	Toutes les fixations sont-elles solides et fiables ?		
4	La traverse de levage est-elle lubrifiée conformément aux prescriptions ?		

8. Mise en service

8.1 Mesures de sécurité

- a) Si les dispositifs de sécurité sont défectueux ou présentent des anomalies, la traverse de levage ne doit en aucun cas être mise en service !
- b) Vérifiez que tous les raccords des conduites hydrauliques sont bien serrés et en bon état de fonctionnement. En l'absence de fuites, le levage peut commencer.
- c) Seul l'opérateur doit se trouver à proximité et surveiller l'opération pendant le levage ou l'abaissement. Assurez-vous toujours qu'aucune personne ne se trouve dans la zone de danger.
- d) Ne déplacez en aucun cas le véhicule et ne retirez pas d'objets lourds du véhicule susceptibles d'entraîner des différences de poids importantes tant que le véhicule se trouve sur la traverse de levage.
- e) Abaissez complètement la traverse de levage lorsque vous ne l'utilisez pas.

8.2 Description de la pompe hydraulique



8.3 Mode d'emploi de la traverse de levage.

Attention : lorsque vous soulevez la traverse de levage à la bonne hauteur, vous devez actionner la pédale de décharge avant de commencer les travaux d'entretien afin d'activer le verrouillage de sécurité.

Une fois les travaux d'entretien terminés, soulevez la traverse de levage pour d'abord déverrouiller le dispositif de sécurité, puis appuyez sur la poignée de déverrouillage et la soupape de décharge manuelle pour abaisser le cric.

8.3.1 Levage

1. Veuillez lire et comprendre le mode d'emploi avant de commencer les travaux. Immobilisez le véhicule avant de travailler avec la traverse de levage.
2. Placez la traverse de levage sous l'essieu.
3. Appuyez sur la pédale de la pompe pour soulever la traverse de levage.
4. Une fois la hauteur souhaitée atteinte, actionnez la pédale de décharge manuelle située sur la pompe

hydraulique afin d'activer le verrouillage de sécurité, puis vérifiez à nouveau la stabilité du véhicule soulevé avant d'effectuer des travaux d'entretien en dessous.

8.3.2 Abaissement

1. Appuyez sur la pédale de la pompe pour relever le traverse de levage et déverrouiller le dispositif de sécurité.
2. Tirez sur la poignée de déverrouillage.
3. Appuyez sur la pédale de décharge manuelle pour abaisser le traverse de levage.

9. Dépannage

Attention : n'hésitez pas à contacter le personnel qualifié de TWIN BUSCH® GmbH si vous ne parvenez pas à résoudre vous-même un problème survenu. Nous serons ravis de vous aider à résoudre votre problème. Dans ce cas, veuillez documenter le problème et nous envoyer des photos ainsi qu'une description précise de celui-ci afin que nous puissions en identifier la cause et y remédier dans les meilleurs délais.

Le tableau suivant répertorie les pannes possibles, leurs causes et les solutions correspondantes afin de faciliter leur identification et leur résolution par vos soins.

PROBLÈME	CAUSE	SOLUTION
Bruit inhabituel.	Rails encrassés.	Nettoyez-les.
Blocage en hauteur.	Fuite d'huile.	Remplacez le tuyau d'huile.
	Joints de cylindre défectueux.	Remplacer les éléments d'étanchéité.
	Joint de clapet anti-retour défectueux.	Démontez-le et nettoyez-le ou remplacez-le par un neuf.
	La soupape de décharge ne fonctionne pas.	Démontez-la et nettoyez-la ou remplacez-la par une neuve.
	Dysfonctionnement de la soupape de décharge.	Démontez-le et nettoyez-le, ou remplacez-le par un neuf.
Levage trop lent.	Le filtre à huile est encrassé ou coincé.	Nettoyez-le ou remplacez-le.
	Présence d'air dans l'huile.	Faites l'appoint d'huile.
	La soupape de surpression n'est pas correctement réglée.	Réglez-la à nouveau.
	L'huile hydraulique est trop chaude (plus de 45 °C).	Remplacez l'huile.
	Le joint du vérin est usé.	Remplacez le joint.

10. Entretien

Un entretien régulier de votre traverse de levage vous garantit une utilisation pérenne et sûre. Vous trouverez ci-dessous des recommandations concernant les intervalles d'entretien et les opérations à effectuer.

10.1 Contrôle et entretien quotidiens

Un contrôle quotidien des composants liés à la sécurité doit être effectué avant chaque mise en service! Cela peut vous faire gagner beaucoup de temps en évitant une panne, des dommages importants, voire des blessures.

- Vérifiez si le verrouillage de sécurité s'enclenche.
- Vérifiez si le tuyau d'huile est correctement raccordé ou s'il présente des fuites.

10.2 Contrôle et entretien hebdomadaires de l'

- Vérifiez la mobilité de toutes les pièces réglables et mobiles.
- Vérifiez l'état des composants de sécurité.

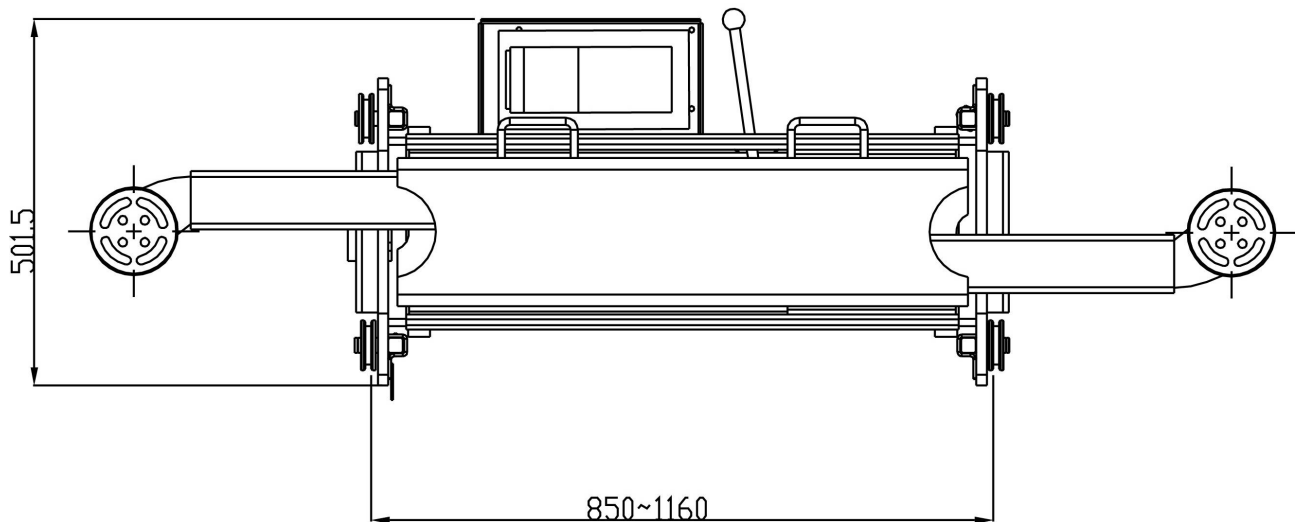
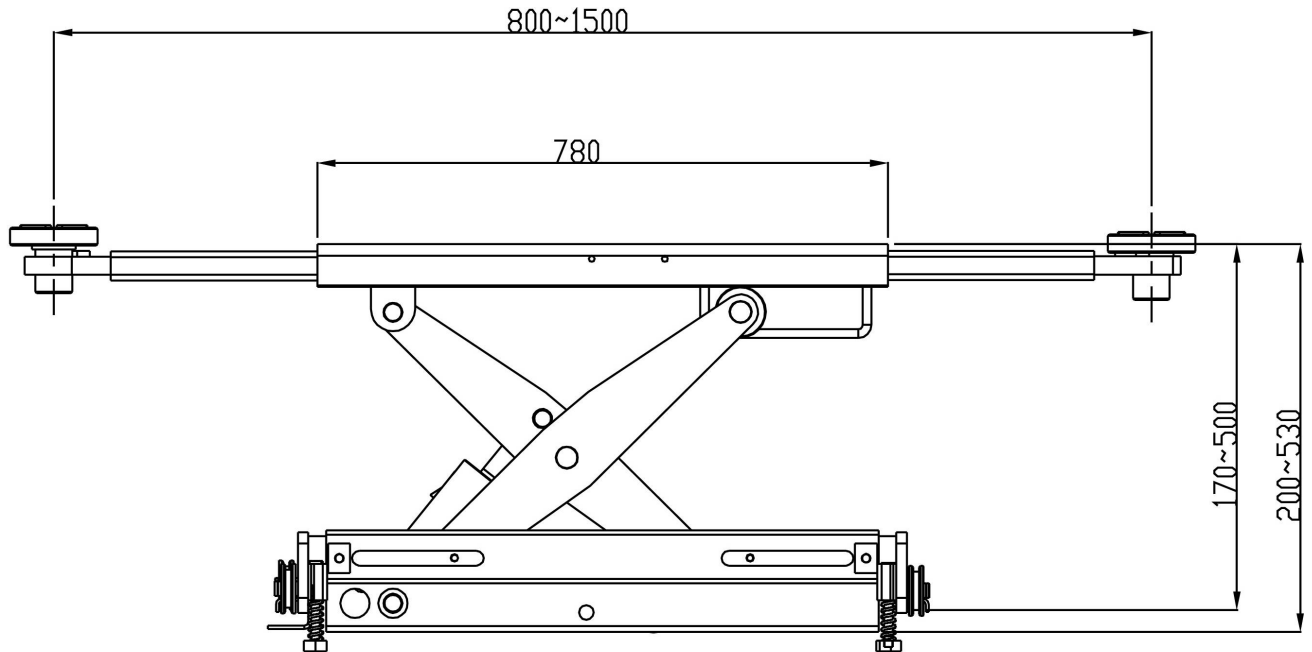
10.3 Contrôle et entretien mensuels

- Vérifiez l'étanchéité du système hydraulique et resserrez les raccords.
- Vérifiez l'usure de toutes les pièces mobiles.

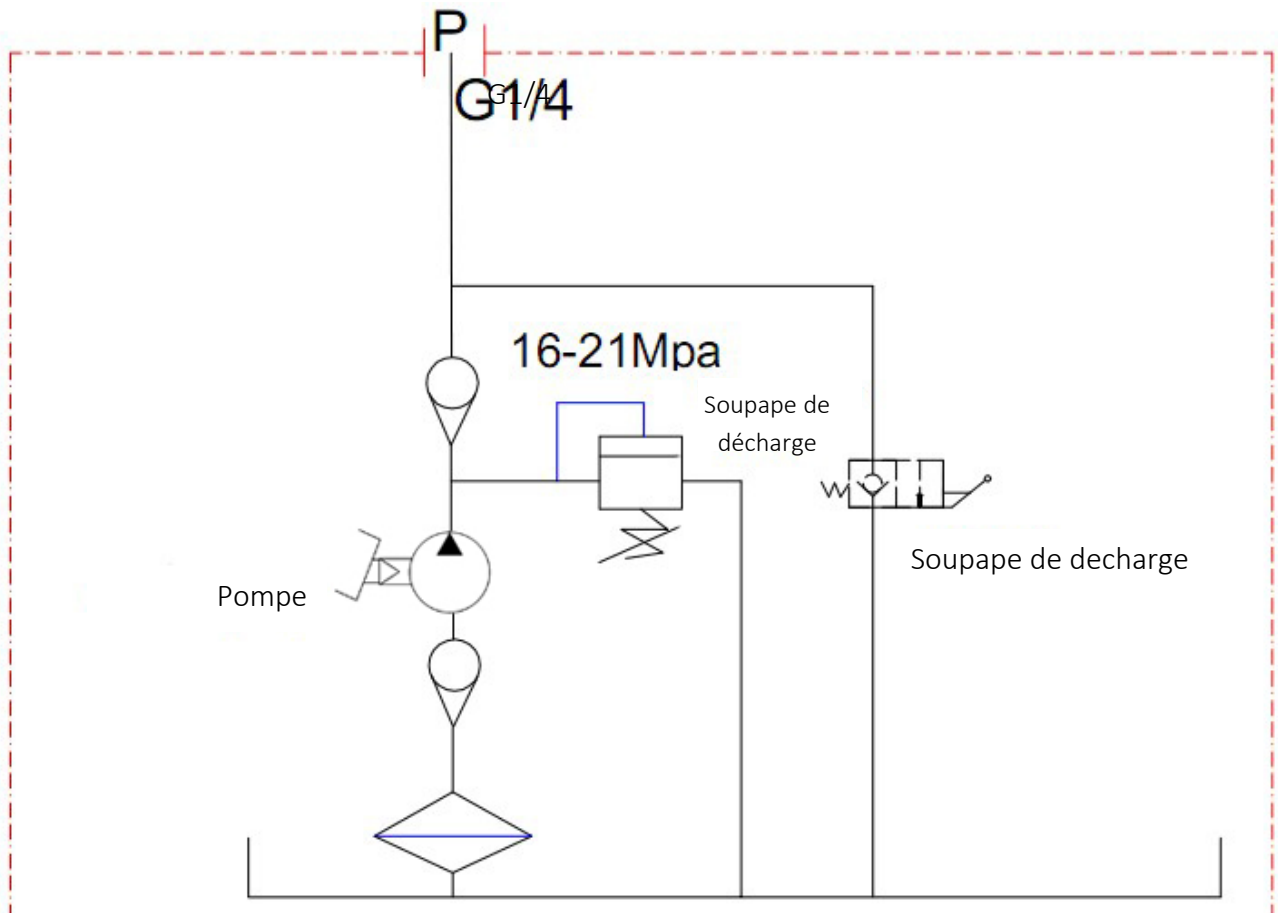
Si vous respectez les intervalles et les opérations d'entretien mentionnés ci-dessus, votre cric sans essieu restera en bon état et vous continuerez à éviter les dommages et les accidents.

11. Annexe

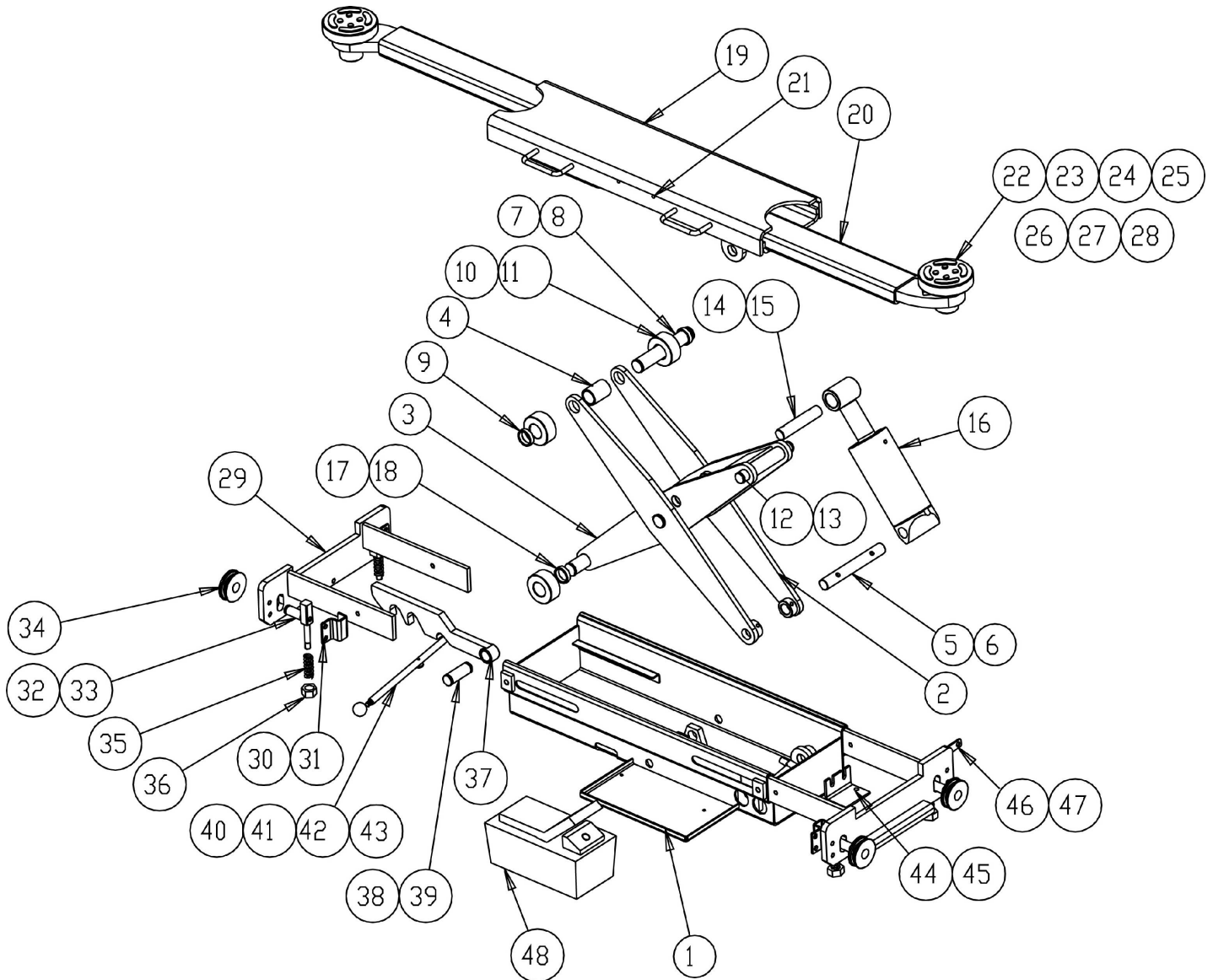
11.1 Dimensions



11.2 Système hydraulique



11.3 Plan détaillé, nomenclature et liste des pièces de rechange



S/N	Nom	Spécifications	Nombre
1	Plaque de fixation	FL-8448T-A10-B1	1
2	Ciseaux A	FL-8448T-A10-B2-C1	2
3	Ciseaux B	FL-8448T-A10-B3	2
4	Douille	FL-8448T-A10-B2-C4	1
5	Axe A	FL-8448T-A10-B2-C5	1
6	Vis	M8*12	2
7	Axe B	FL-8448T-A10-B2-C6	2
8	Bague de retenue	D30	4
9	Hêtre 2	FL-8448T-A10-B2-C7	2
10	Roulement	FL-8448T-A10-B2-C3	2
11	Roulement SF-1	3030	4
12	Axe D	FL-8448T-A10-B3-C4	1
13	Bague de retenue	D30	2
14	Axe	FL-8448T-A10-B3-C2	1

S/N	Nom	Spécifications	Nombre
15	Vis	M8*12	2
16	Cylindre	φ80*85	1
17	Douille 2	FL-8448T-A10-B2-C7	2
18	Roulement	FL-8448T-A10-B2-C3	2
19	Traverse	FL-8448T-A10-B4-C1	1
20	Bras de support	FL-8448T-A10-B4-C2	2
21	Vis	M8*20	2
22	Plateau tournant	FL-8224-A7-B3-C1	2
23	Plateau tournant extérieur	FL-8224-A7-B3-C2	2
24	Plateau tournant intérieur	FL-8224-A7-B3-C3	2
25	Caoutchouc pour plateau tournant	FL-8224-A7-B3-C4	2
26	Bague	34	4
27	Anneau B	22	2
28	Vis	M8X16	4
29	Cadre	FL-8448T-A10-B5-C1	2
30	Plaque U	FL-8448T-A10-B6	4
31	Vis	M10*10	7
32	Butée	FL-8448T-A10-B7	4
33	Bague d'étanchéité	D20	4
34	Roller	FL-8448T-A10-B8	4
35	Ressort	FL-8448T-A10-B9	4
36	Écrou	M12	4
37	Grille de sécurité	FL-8448T-A10-B10	1
38	Axe et les boulons	FL-8448T-A10-B12	2
39	Bague de retenue	D25	2
40	Levier	FL-8448T-A10-B11	1
41	Bille pour levier	M10×32	1
42	Vis	M6*25	1
43	Rondelle en U	M6	1
44	Agrafe	FL-8448T-A10-B13	2
45	Vis	M10*15	4
46	Tôle de support	FL-8448T-A10-B14	1
47	Vis	M10*20	1
48	Pompe pneumatique	NAP-003	1

Nous mettons à votre disposition des informations détaillées afin de garantir une installation sûre, efficace et sans problème, ainsi qu'un fonctionnement fiable de votre machine. Si toutefois vous aviez des questions ou des doutes d'ordre technique, le personnel qualifié de TWIN BUSCH® GmbH se tient à votre disposition à tout moment pour vous apporter une aide compétente et orientée vers les solutions.



La Société

Twin Busch GmbH | Amperestr. 1 | D-64625 Bensheim

déclare que le

Pont élévateur 4 colonnes

TW436P (-230,-400) | 3600 kg

TW445, TW445E (-230,-400) | 4500 kg

TW436P-W, TW445-W | 3000 kg

Numéro de série:

dans les configurations mises en circulation, répond aux exigences en matière de sécurité et de protection de la santé énumérées dans les directives CE en vigueur énoncées ci-dessous.

Directive(s) CE

2006/42/EC

machinerie

2014/35/EC

électrique

Normes et directives harmonisées appliquées

EN 1493:2022

Ponts élévateurs

EN 60204-1:2018

Sécurité des machines – électrique

EN ISO 12100 :2010

Sécurité des machines – base constructive

Attestation CE de type

M6A 087411 0083 Rev. 00

Date de délivrance: 15.07.2024

N8MA 087411 0085 Rev. 00

Lieu de délivrance: München

Données techniques n°: 646642303302

Organisme de certification

TÜV SÜD Product Service GmbH,

Ridlerstraße 65,

80339 München

organisme de certification n°: 0123

Toute utilisation non conforme à l'usage prévu ou opération de montage, assemblage ou transformation sans notre accord préalable, annule la validité de la présente déclaration.

Personne habilitée à l'élaboration de la documentation technique : Michael Glade (voir signature ci-dessous)



TWIN BUSCH GmbH
 Amperestr. 1 · 64625 Bensheim
 Tel. 06251 / 70585-0 · Fax: 70585-29

Signature autorisée:
Bensheim, 17.07.2024

Michael Glade
Qualitätsmanagement

Twin Busch GmbH | Amperestr. 1 | D-64625 Bensheim

twinbusch.de | E-Mail: info@twinbusch.de | Tel.: +49 (0)6251-70585-0



Vous trouverez d'autres produits sur:

twibusch.fr

Twin Busch France Sarl
6, Rue Louis Armand
F-67620 Soufflenheim

Tél.: +33 (0) 3 88 94 35 38
E-mail: info@twibusch.fr
Site web: www.twibusch.fr

Les données techniques et illustrations fournies dans le mode d'emploi ne sont pas contractuelles. Nos produits sont sujets à des modifications techniques, de sorte que l'état de livraison peut différer.